

FAKTA OM

Sikkerhed ved betjening og reparation af gylleanlæg

I live og uden varige mén.

Det var den mirakuløse udgang for en landmand, der blev stærkt påvirket af svovlbrinteholdig gyllegas under arbejde i en to meter dyb tørbrønd. På vej op af brønden lammedes han fuldstændig, faldt bagover og fik alvorlige skader i baghovedet.

En medarbejder fra en maskinstation skulle holde brønden fri for gylle med en slamsuger. Han fik sammen med en kvindelig medarbejder på gården af to omgange bundet et reb om livet på landmanden. Begge blev under forløbet stærkt påvirket af gasen. Landmanden blev løftet op af brønden med slamsugerens kran, og de tilkaldte ambulancefolk ydede førstehjælp.

Svovlbrinte er livsfarlig

Gylle danner svovlbrinte, når den sættes i bevægelse. Grænseværdien for svovlbrinte er 10 ppm. I koncentrationer op til 0,25 ppm lugter svovlbrinte som rådne æg, op til 30 ppm bliver lugten kvalmende sød. Fra 30-100 ppm lammes lugtesansen, man får åndenød, kvalme og svimmelhed. Fra ca. 500 ppm mister man efter 1-2 indåndinger øjeblikkelig bevidstheden, og åndedrættet lammes, hvorefter man dør.

Svovlbrinte lammer, selv i små doser, lugtesansen, så man opdager ikke faren. Der er registreret 16 dødsulykker som følge af gyllegasser de seneste 30 år. Men langt flere forgiftningstilfælde, hvor kun held har forhindret en tragisk udgang.

Foranstaltninger ved arbejde med gylleanlæg

- Brug altid luftforsynet åndedrætsværn ved nedstigning i pumpebrønde.
- Brug altid sikkerhedssele med taljetræk. Der skal være mindst en hjælper med en talje, som magter at hejse den nedstegne op igen.

Skiltning

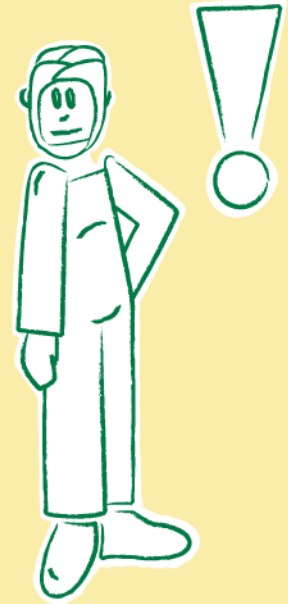
- Der skal være advarselsskilte ved nedstigningssteder.
- Ved pumpesteder skal være opsat advarselsskilte om brandfare.

Regler og vejledninger

At-anvisning nr. 2.6.1.1, august 1996 om [Anlæg til flydende husdyrgødning](#).

Anvisningen foreskriver blandt andet [krav om skilte](#) ved stald-dør, fortank og tank samt anvisning om førstehjælp.

Se BAU Jord til Bords branchevejledninger om gylle og gylleanlæg "[her](#)".



REPARATIONSARBEJDE ER FOR SPECIALISTER

Reparationsarbejder, som kræver nedstigning i gyllebeholdere, pumpebrønde og gyllekanaler, bør overlades til firmaer, der anvender luftforsynet åndedrætsværn, og som har personale, der er uddannet og har ekspertise i at udføre sådanne opgaver.

Ejeren af virksomheden er forpligtet til at oplyse ansatte, vikarer og andre, der arbejder med gylleanlægget, om hvordan det anvendes og betjenes korrekt.

